



COLEGIO
LAS ACACIAS-MONTECASTELO

SEDE: MONTECASTELO

PLAN DE ADAPTACIÓN A SITUACIÓN
COVID-19
CURSO 2020-2021

SEDE MONTECASTELO
Calle Dr. Paz Pardo
36214 Vigo

MEDIDAS DE PREVENCIÓN BÁSICA

DENOMINACIÓN DEL CENTRO, DIRECCIÓN, TELÉFONO, EMAIL:

Colegio de Fomento Las Acacias-Montecastelo

SEDE: Montecastelo

Dirección: Calle Doctor Paz Pardo, 84

36214 VIGO

T: 986 412 488

Email: montecastelo@fomento.edu

MIEMBROS DEL EQUIPO COVID:

- Enrique García Julián: persona delegada por el director del centro.
 - T: 986 412 488
 - Email: egjulian@fomento.edu
 - Funciones: Coordinación COVID e interlocutor con la Xunta de Galicia
- Daniel Fernández Soliño:
 - T: 986 412 488
 - Email: dfernandezs@fomento.edu
 - Funciones: Etapa de primaria
- Patricio Fernández Barciela:
 - T: 986 412 488
 - Email: pfeb@fomento.edu
 - Funciones: Etapa de secundaria y bachillerato.
- Ramón Ríos Sieiro:
 - T: 986 412 488
 - Email: jrioss@fomento.edu
 - Funciones: Etapa de FP

CENTRO DE SALUD DE REFERENCIA

C.S. BEIRAMAR

Rúa Rosalía de Castro, 21-23 (Vigo)

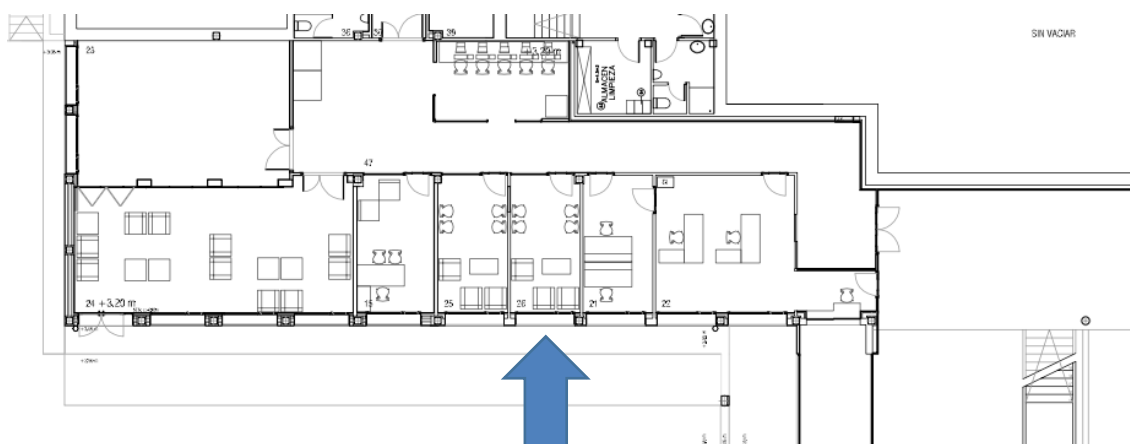
986207627

Personas de contacto: Susana Aldecoa Landesa e María José Valiñas Miñones

DETERMINACIÓN DEL ESPACIO COVID Y DE LOS ELEMENTOS DE PROTECCIÓN QUE INCLUYE

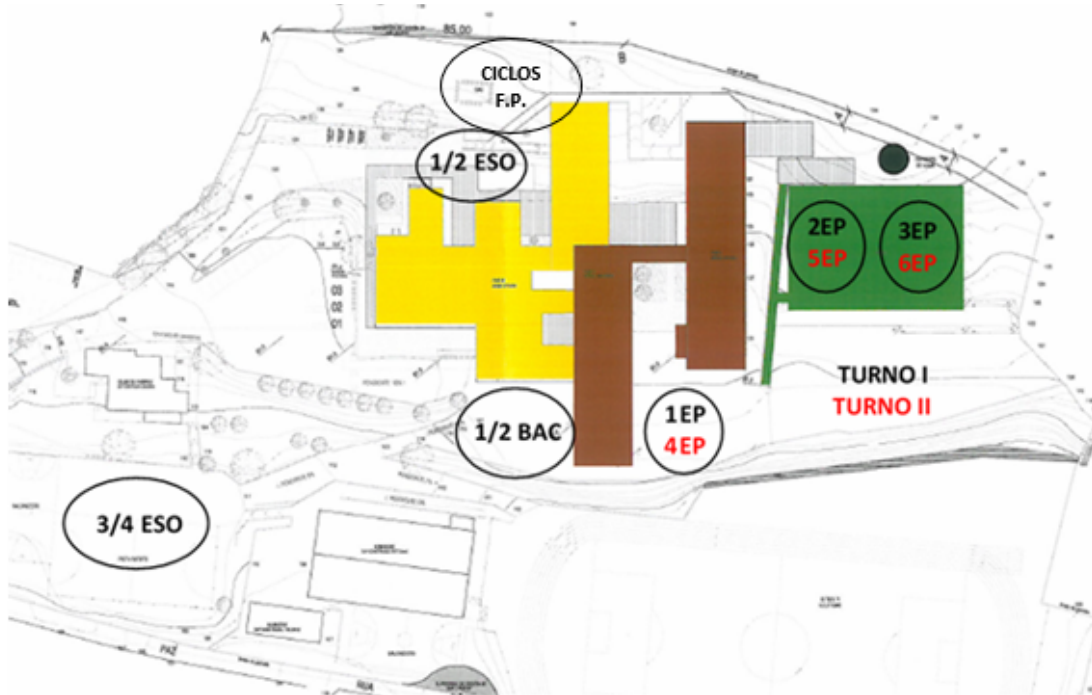
Habilitamos una sala de tutoría como espacio COVID. Esta sala estará desinfectada y contará con una papelera de pedal, paños desechables y solución hidroalcohólica. Las personas que entren en esa sala lo harán provistos de mascarilla.

Esta sala se encuentra en la planta del hall del colegio en el pasillo de secretaría.

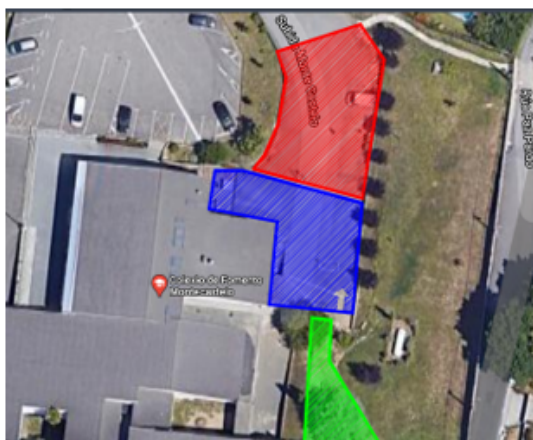


MEDIDAS ESPECÍFICAS PARA LOS GRUPOS ESTABLES DE CONVIVENCIA

- Utilizaremos todos los accesos del colegio para limitar el flujo de personas.
- En primaria tendremos dos recreos por la mañana. En secundaria, bachillerato y FP un recreo.
- Los patios, las instalaciones exteriores y deportivas se parcelarán para cada grupo estable de convivencia:



Detalle recreos Zona Ciclos FP:



- INFORMÁTICA
- ELECTRICIDAD
- ROBÓTICA

- La señalética COVID se emplea en todo el colegio
- En las aulas las mesas estarán separadas 1,5 metros desde el centro de la silla.
- No se pondrán papeles en las corcheras ni en las paredes (salvo los indicadores de prevención COVID), excepto de 1º a 3º de primaria.
- Cada profesor tendrá su rotulador de pizarra. Se evitará que los alumnos salgan a la pizarra, excepto en los cursos de 1º a 3º de primaria.
- En el aula se utilizará una cámara para la pizarra y un ordenador con el material de la PDi que podrán seguir los alumnos desde su ordenador, en el aula, en clase o en otro espacio.
- Usarán mascarilla durante todo el tiempo que permanezcan en el colegio salvo cuando comen y cuando desarrollan determinadas actividades correspondientes a la asignatura de educación física. Los alumnos deberán traer dos mascarillas como mínimo
- En educación física se desarrollarán ejercicios de tipo individual. Utilizaremos vestuarios en los dos pabellones para asegurar la distancia de seguridad. Además cada usuario deberá desinfectar los espacios comunes utilizados en vestuarios e instalaciones deportivas.
- En todos los espacios del colegio, aulas, pasillos, salas, habrá dispensadores de gel hidroalcohólico
- En los espacios comunes del centro exigimos distancia interpersonal de al menos 1,5 metros.
- Los alumnos no pueden compartir material.
- Durante los cambios de clase, los alumnos no pueden moverse de su sitio.
- En 1º y 2º de EP, los alumnos dejarán su material en el pupitre y en una estantería personal.
- De 3º de primaria a 4º de ESO, los alumnos no podrán dejar material en el colegio de un día para otro. El material diario lo tendrán en su pupitre.
- Los alumnos no podrán compartir juguetes, ni otro tipo de material de juego.
- En 1º y 2º de bachillerato los alumnos dejarán su material en el pupitre y/o en una estantería personal.
- Los alumnos desinfectarán los materiales de laboratorio, ordenadores de aula, etc., antes y después de su uso. Y utilizarán siempre el mismo material.
- Se procurará que las actuaciones con los alumnos de NEE sean en el aula. Cuando hagamos algo fuera del aula, se desinfectan los materiales y la sala utilizada antes y después.
- Cuando se confirme un caso de coronavirus en un aula, seguiremos las instrucciones del SERGAS, a través del Equipo COVID del colegio.
- Suprimimos el aula de recoger de las tardes y los entrenamientos de fútbol, de modo que a partir de las 17:15 no habrá alumnos en el colegio. De este modo evitamos contactos entre alumnos de cursos distintos y facilitamos las tareas de limpieza y desinfección.
- Los alumnos que traigan merienda, deberán usar una fiambra y no pueden hacer uso de las papeleras para dejar los residuos.

CANAL DE COMUNICACIÓN PARA DAR A CONOCER AL EQUIPO COVID LOS CASOS SINTOMÁTICOS, LAS AUSENCIAS DE PERSONAL NO DOCENTE, DEL PROFESORADO Y PARA COMUNICAR A LAS FAMILIAS

Hay una persona del equipo COVID responsable de cada etapa educativa: Daniel Fernández Soliño, para primaria; Patricio Fernández Barciela, para secundaria y bachillerato; Ramón Ríos Sieiro, para FP.

ALUMNOS:

Cada miembro del equipo COVID asociado a una etapa recibirá del profesor que imparte clase a primera hora la información de las ausencias. Desde secretaría se llamará a las familias para preguntar el motivo de la ausencia del alumno.

Si detectamos síntomas en un alumno en el centro:

- Llevar al espacio COVID separado de uso individual.
- Colocar mascarilla al alumno y a la persona que lo cuida.
- Contactar con familia.
- Recordar a la familia que debe solicitar consulta telefónica con el pediatra o médico de cabecera y este decide si hay que hacer test diagnóstico.

El coordinador COVID se pondrá en contacto con el centro de salud de referencia y con la jefatura territorial de sanidad y de educación.

Si los síntomas son graves llamaremos al 061

PERSONAL DEL CENTRO:

Cuando una persona trabajadora del colegio tenga síntomas no acudirá al centro y si los tiene durante su estancia en el colegio, avisará al coordinador COVID y se irá a casa.

El coordinador COVID se pondrá en contacto con el centro de salud de referencia y con la jefatura territorial de sanidad y de educación.

Si los síntomas son graves llamaremos al 061

PROCEDIMIENTO DE REGISTRO DE AUSENCIAS DE PERSONAL Y ALUMNADO: COMUNICACIÓN A LAS AUTORIDADES SANITARIAS Y EDUCATIVAS.

Con los datos suministrados a primera hora o a lo largo de la jornada, el coordinador COVID, además de informar al centro de salud de referencia y a las jefaturas territoriales de educación y sanidad, registrará en su ordenador de trabajo las ausencias motivadas al COVID.

MEDIDAS GENERALES DE PROTECCIÓN INDIVIDUAL

Los alumnos y personal del colegio no acudirán al centro cuando presenten síntomas de COVID y avisarán a secretaría por teléfono o email.

En los baños de alumnos no podrá haber más de tres personas, excepto en los de uso individual.

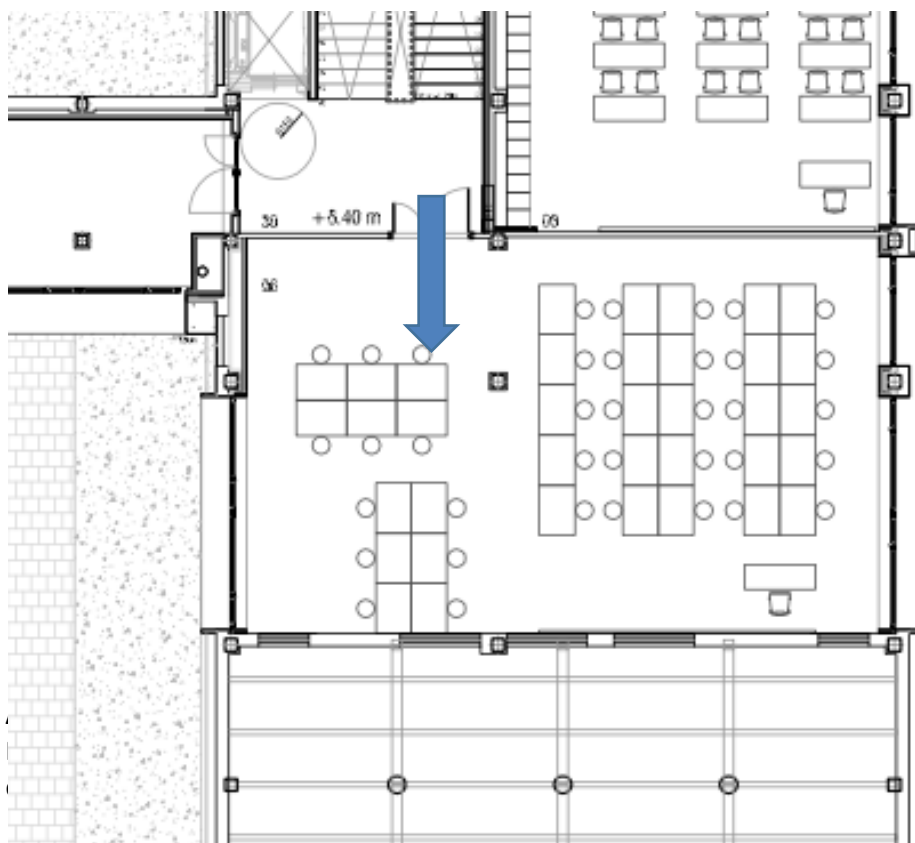
SITUACIÓN DE LOS PUPITRES EN LAS AULAS:

La disposición de los pupitres será viendo hacia el profesor a una distancia mínima de 1,5 m entre centros de sillas próximas. Las aulas tienen como mínimo 60 m². Este criterio será el utilizado en todas las aulas:

MEDIDAS PARA EL USO DE ESPACIOS DE PT Y AL, DEPARTAMENTO DE ORIENTACIÓN O AULAS ESPECIALES

ESPACIOS DE PT Y AL, DEPARTAMENTO DE ORIENTACIÓN:

Las actividades de PT-AL y orientación se realizarán preferentemente en el aula. Cuando haya que hacer actuaciones fuera del aula se realizarán en la biblioteca, es un espacio de 106 m², el profesor/orientador que acompañe a los alumnos supervisará la desinfección de las superficies y materiales a utilizar:



lades

El profesor/monitor que acompañe a los alumnos supervisará la desinfección de las superficies y materiales a utilizar.

En FP se utilizarán equipos e instrumentos de medida compartidos siempre con los mismos alumnos. El profesor supervisará la desinfección de las superficies y materiales a utilizar.

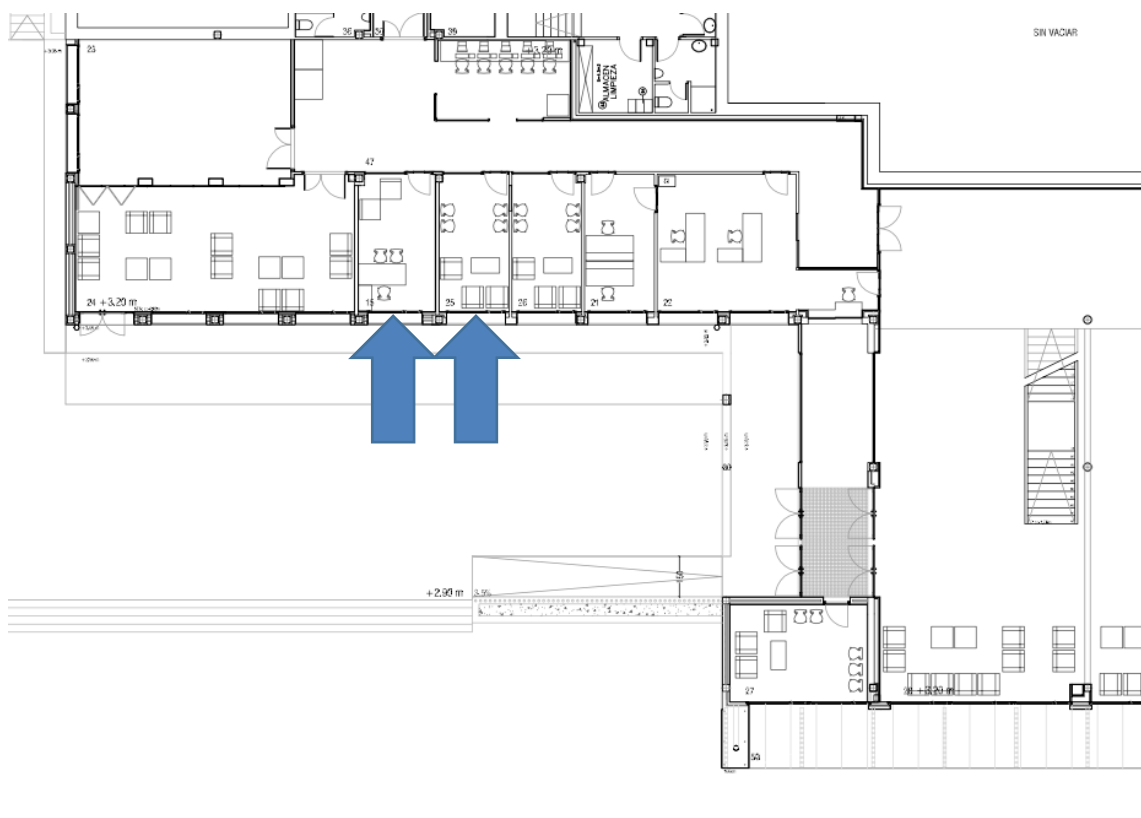
CUESTIONARIO DE EVALUACIÓN DE LAS MEDIDAS:

ANEXO I

MODO DE REALIZAR LAS TUTORÍAS CON LAS FAMILIAS Y ALUMNOS

Salvo casos excepcionales realizaremos las tutorías con familias por medios telemáticos. Con los alumnos se podrán hacer presenciales o telemáticas. Cuidaremos los protocolos de distancia e higiene.

En los casos excepcionales en que tengamos alguna tutoría en el centro con familias, se realizarán en horario no coincidente con las entradas, salidas, recreos y horario de comedor en dos salas previstas para ello que contarán con papelera de pedal, gel hidroalcohólico, paños desechables y producto desinfectante. Las personas que usen esas salas tendrán puesta la mascarilla y guardarán la distancia de seguridad. Una vez finalizada la tutoría se procederá a su limpieza y desinfección.



con las entradas, salidas, recreos y horario de comedor.

Para la entrega de documentos, cuando no se pueda hacer telemática se utilizará una bandeja.

Las familias recibirán información de la Web del colegio, de la plataforma ALEXIA y semanalmente a través del email.

USO DE MASCARILLA EN EL CENTRO

El uso de mascarilla es obligatorio en todo el centro y en todo momento. La única excepción se hará durante aquellos ejercicios de la asignatura de educación física en que no sea aconsejable a criterio del profesor de esa materia.

INFORMACIÓN Y DISTRIBUCIÓN DEL PLAN ENTRE LA COMUNIDAD EDUCATIVA

El plan se publicará en la web del colegio, se informará en las reuniones telemáticas de padres al inicio de curso, se explicarán al personal del centro en una reunión el primer día del curso.

El personal del colegio tendrá la opción de fichar por código.

El personal del centro lo recibirá por email.

Se recordarán las medidas específicas que correspondan a cada etapa educativa, padres, profesores, etc.

MEDIDAS DE LIMPIEZA

La asignación y distribución de las tareas entre el personal de limpieza estará a cargo de la empresa dedicada a esta tarea, SAE. Así mismo le corresponde la obtención de material y protecciones.

Tareas del personal de limpieza:

- Limpieza general del centro por la tarde, una vez se han ido los alumnos.
- Limpieza de aseos después de los recreos, descanso de comedor y por la tarde.
- Limpiar dos veces por la mañana el hall del colegio y la secretaría.
- Limpiar en las salas de tutoría pomo de la puerta, interruptor.
- Limpieza de aulas durante el recreo y descanso del comedor: perchas, superficies de contacto, muebles, ...
- Pasamanos y pomos de puertas.
- Cumplimentar cuadro de control de limpieza de aseos y ventilación de aulas.

Tareas que haremos profesores y alumnos:

- Uso del gel hidroalcohólico antes de comenzar la primera clase y a la vuelta de los recreos, descansos o actividades complementarias.
- En las aulas, despachos, laboratorios, talleres y aseos habrá material de desinfección para que profesores y alumnos puedan utilizarlo.
- Ventilar aulas, al menos 5 minutos en cada cambio de clase, 10 minutos durante los recreos.
- Durante tutorías, extraescolares, actividades complementarias: ventilar y desinfectar antes y después de cada sesión.

GESTIÓN DE CASOS

El coordinador COVID, Enrique García Julián, comunicará los casos a las autoridades sanitarias y educativas, es decir con el centro de salud de referencia y las jefaturas territoriales de sanidad y educación.

Será el centro de salud de referencia, es decir las autoridades sanitarias, quienes darán al colegio las instrucciones oportunas.

Cuando aparece un posible caso en el colegio:

- Llevar al espacio COVID separado de uso individual.
- Colocar mascarilla al alumno y a la persona que lo cuida.
- Contactar con familia si es un alumno.

PLAN DE ADAPTACIÓN A SITUACIÓN COVID -19

- Llamar al centro de salud de referencia. Si los síntomas son graves llamar al 061.
- El coordinador COVID hablará con la jefatura territorial de sanidad, esta investigará casos del centro.
- El coordinador contactará con la jefatura territorial de educación y con la inspección educativa.
- Seguiremos las instrucciones de las autoridades sanitarias,

GESTIÓN DE PETICIONES DE SUPUESTOS DE VULNERABILIDAD

PROCEDIMIENTO PARA DISCERNIR LA VULNERABILIDAD

Grupos vulnerables	Patología controlada				Patología descompensada				Comorbilidad \geq 2 aspectos			
	NR1	NR2	NR3	NR4	NR1	NR2	NR3	NR4	NR1	NR2	NR3	NR4
Enfermedad cardiovascular/HTA	1	1	2	2	1	3	3	3	1	3	3	3
Diabetes	1	1	2	2	1	3	3	3	1	3	3	3
Enfermedad pulmonar crónica	1	1	2	2	1	3	3	3	1	3	3	3
Enfermedad hepática crónica severa	1	1	2	2	1	3	3	3	1	3	3	3
Insuficiencia renal crónica	1	1	2	2	1	3	3	3	1	3	3	3
Inmunodeficiencia	1	3	3	3	1	4	4	4	1	4	4	4
Cáncer en tratamiento activo	1	4	4	4	1	4	4	4	1	4	4	4
Mayores de 60 años	Sen patología				Patología controlada				Patología descompensada			
	1	1	2	2	1	3	3	3	1	4	4	4
Obesidad mórbida (IMC>40)	Sen patología engadida				Sen patología engadida controlada				Patología engadida descompensada			
	1	1	2	2	1	3	3	3	1	4	4	4
Embarazo	Sen complicacións nin comorbilidades				Con complicacións o comorbilidades							
		3	3	3	1	4	4	4				

NR1(Nivel de risco 1): Semellante ao risco comunitario, traballo sen contacto con persoas sintomáticas.

NR2(Nivel de risco 2): Traballo en contacto con persoas sintomáticas, mantendo a distancia de seguridade e sen actuación directa sobre elas.

NR3(Nivel de risco 3): Asistencia ou intervención directa sobre persoas sintomáticas, con EPI axeitado e sen manter a distancia de seguridade.

NR4 (Nivel de risco 4): Profesionais non sanitarios que deben realizar manobras xeradoras de aerosois, como por exemplo RCP.

1	Non precisa nin adaptación nin cambio de posto, permanecendo na súa actividade profesional
2	Continúa a actividade laboral. Pode realizar tarefas con exposición a persoas sintomáticas con EPI axeitados
3	Pode continuar actividade laboral sen contacto con persoas sintomáticas. Se existe imposibilidade, iníciase a tramitación para declarar ao/á traballador/a como especialmente sensible ou prestación por risco durante o embarazo - lactancia (PREL)
4	Precisa cambio de posto de traballo e, de non ser posible, iníciase a tramitación para declarar ao/á traballador/a como especialmente sensible ou prestación por risco durante o embarazo-lactancia (PREL)

SOLICITUD PARA DETERMINAR PERSONAL ESPECIALMENTE SENSIBLE

ANEXO 2

El trabajador la entregará al coordinador COVID que la presentará a la inspección educativa.

En el caso de sustituir al coordinador COVID seguiremos el orden siguiente: 1º coordinador de primaria, 2º coordinador de secundaria-bachillerato y 3º coordinador de FP.

MEDIDAS DE CARÁCTER ORGANIZATIVO

ORGANIZACIÓN DE LAS ENTRADAS Y SALIDAS DEL CENTRO

La atención a padres y acompañantes se procurará que sea telemática. En el caso de que sea imprescindible que acudan al centro, lo harán fuera de las horas de entrada, salida, recreos y hora de comedor y siempre con cita previa.

Los alumnos usuarios de autobús han de utilizar la mascarilla durante todo el trayecto y siempre ocupan el mismo asiento.

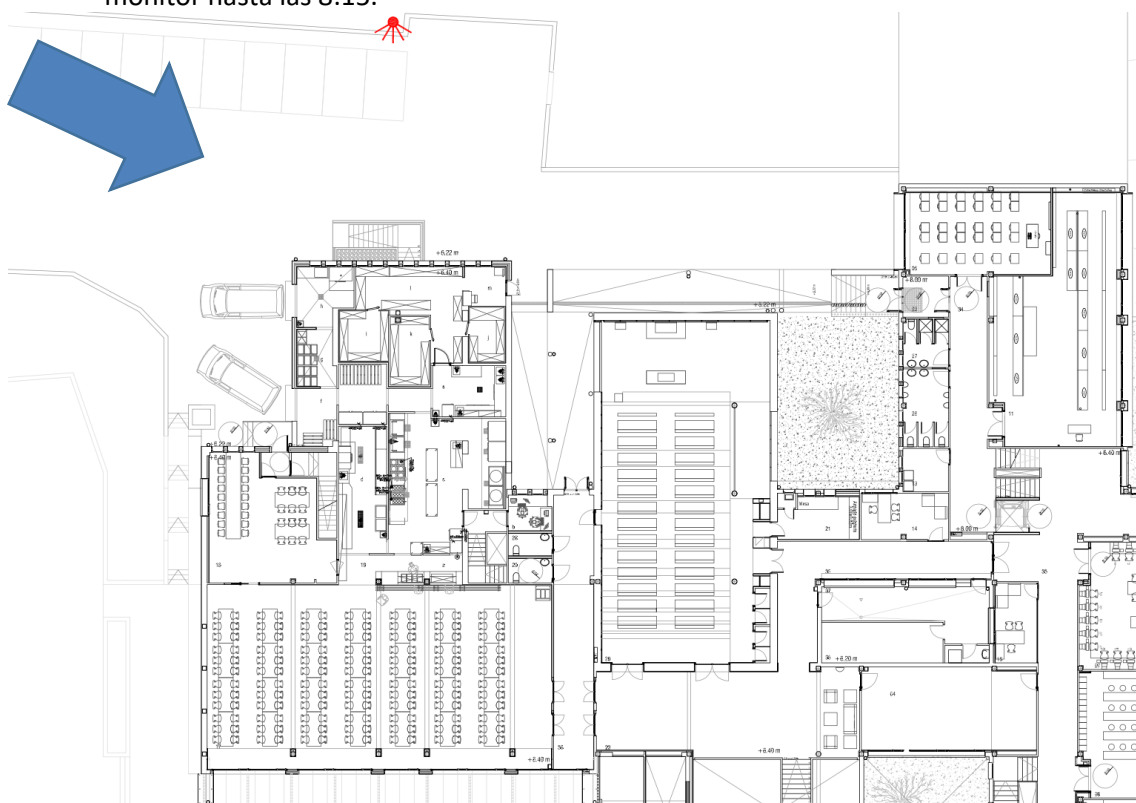
PRIMARIA:

El horario normal de clase es de 9:00 a 13:20 y de 14:50 a 16:40. Este horario será adaptado a las circunstancias durante la emergencia sanitaria.

AULA MATINAL DE 8:00 A 9:00 y ENTRADA

Los alumnos que llegan entre las 8:00 y las 8:15:

- Los padres los dejan en el patio del comedor y se van. Ahí esperan al cuidado de un monitor hasta las 8:15.

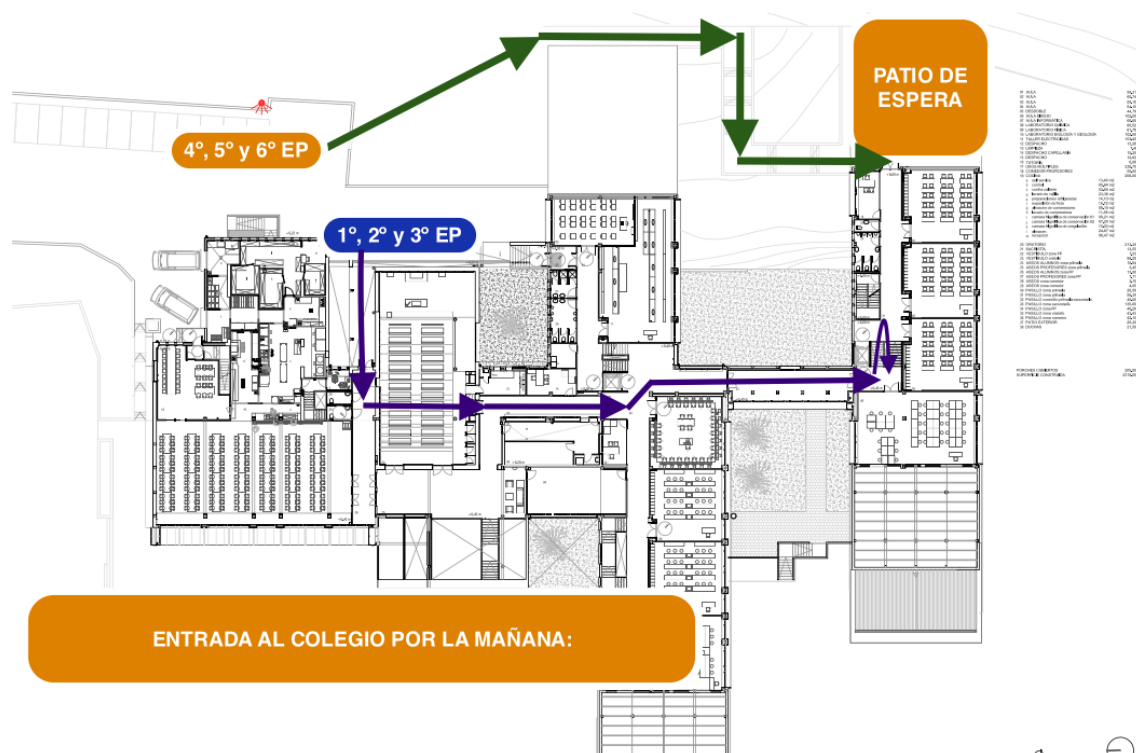


A partir de las 8:15, los alumnos de 4º a 6º que hayan llegado se dirigen al patio de la entrada de su pasillo donde les espera un profesor. Los alumnos de 1º a 3º permanecen en el patio del comedor. A las 8:30 los alumnos acceden a sus aulas:

- Un monitor se queda en el patio del comedor recibiendo a los alumnos y agilizando su acceso hasta el aula.
- Dos profesores atienden los pasillos de primaria (uno, de 1º, 2º y 3º; otro, de 4º, 5º y 6º) hasta el comienzo de las clases.
- Los alumnos utilizarán las entradas siguientes:
 - 1º, 2º y 3º entrarán por el pasillo del comedor y cruzarán por la Capilla; llegarán por el pasillo hasta la Biblioteca y bajarán a sus aulas.
 - 4º, 5º y 6º entrarán por escalera exterior de Formación Profesional y bordearán el edificio por la parte alta para entrar al Colegio por la puerta exterior del pasillo de sus aulas.
 - Los alumnos de 4º a 6º usarán los baños situados en su pasillo; los de 1º a 3º, los que están junto al aula de música.
- A las 8:50 llegan los alumnos usuarios de bus escolar: desde la explanada del bus subirán al patio de comedor acompañados del vigilante de autobús y desde ahí utilizarán los accesos anteriormente indicados.

- Los profesores que tienen clase a primera hora acudirán a su aula a las 8:55.

Acceso aulas de primaria desde patio comedor:



SALIDA EN PRIMARIA:

El recorrido será el mismo que en la entrada pero en sentido contrario.

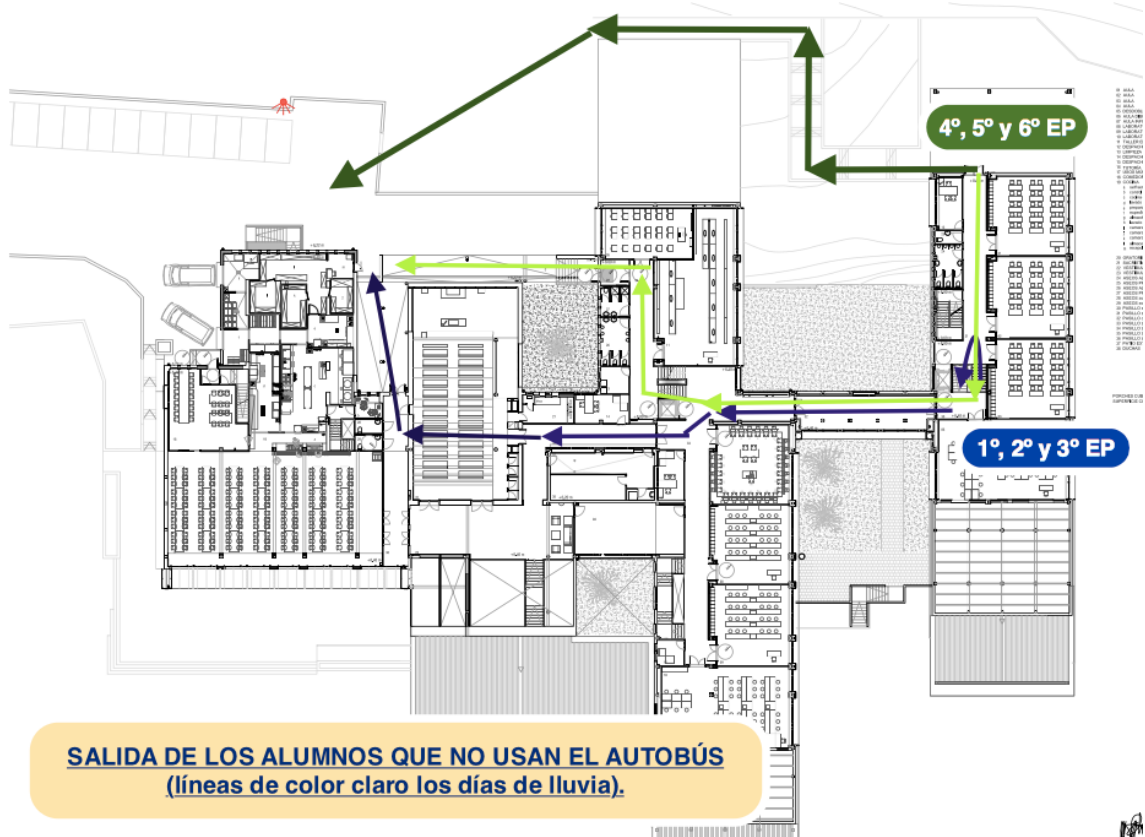
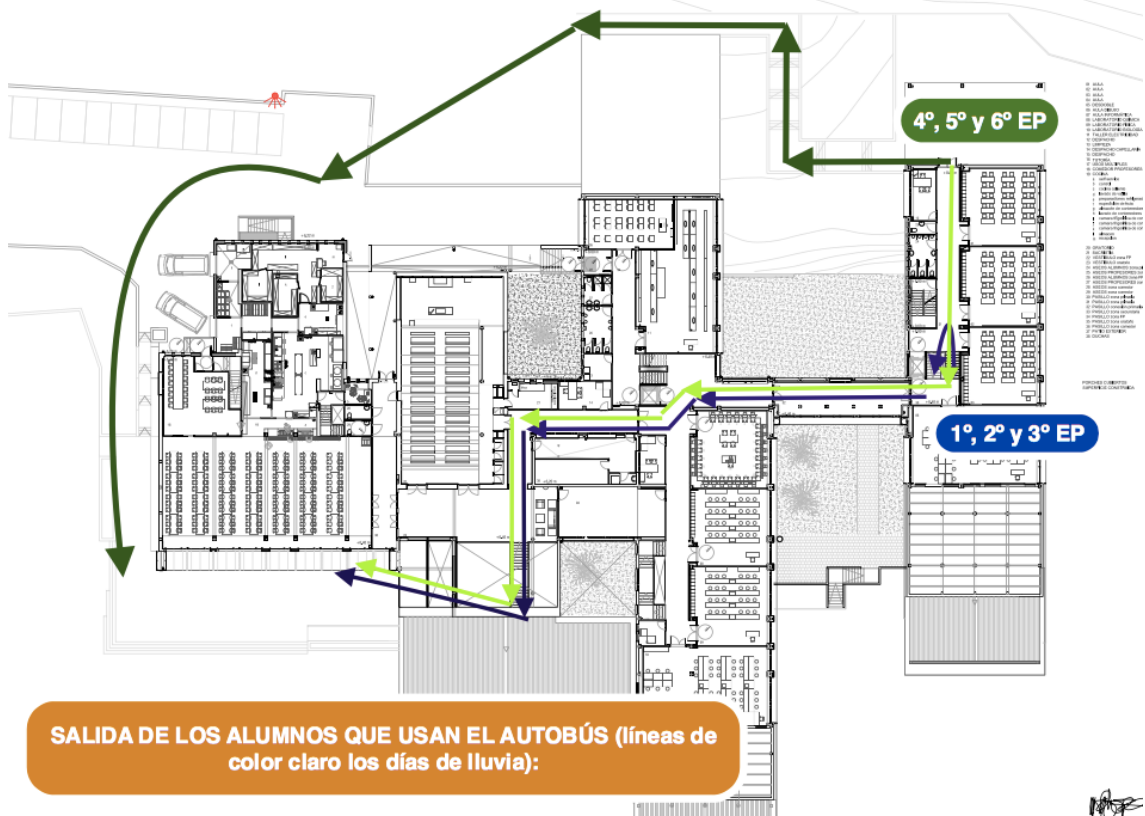
Los usuarios de autobús saldrán a las 16:30 (1º, 2º, 3º de primaria) y a las 16:35 (4º, 5º, 6º primaria) y esperan en la explanada de autobuses acompañados por los profesores que estén de turno.

Los alumnos no usuarios de autobús esperan en el aula, con su profesor de última hora, hasta las 16:55. En ese momento les acompaña hasta la explanada de buses, donde les esperan sus padres.

Para facilitar la limpieza y desinfección general a diario, de 3º a 6º de primaria no dejarán ningún material en el colegio. Los alumnos de 1º y 2º de primaria podrán dejar ordenado su material en el pupitre o en una estantería personalizada.

Vigilancias de entrada y salida primaria:

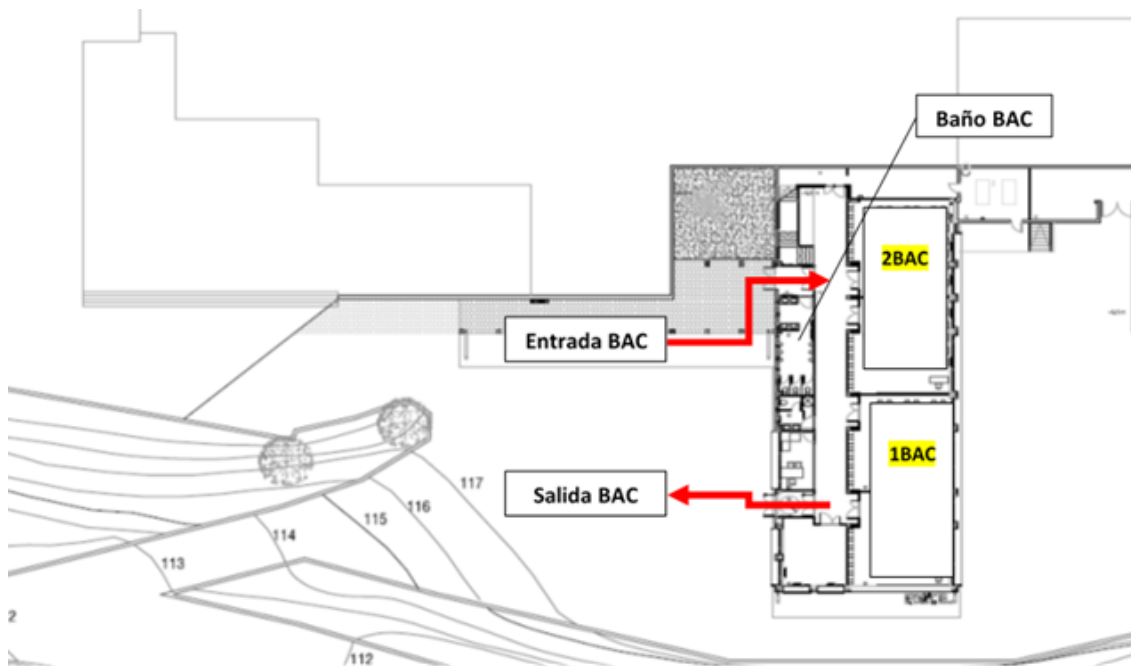
PLAN DE ADAPTACIÓN A SITUACIÓN COVID -19

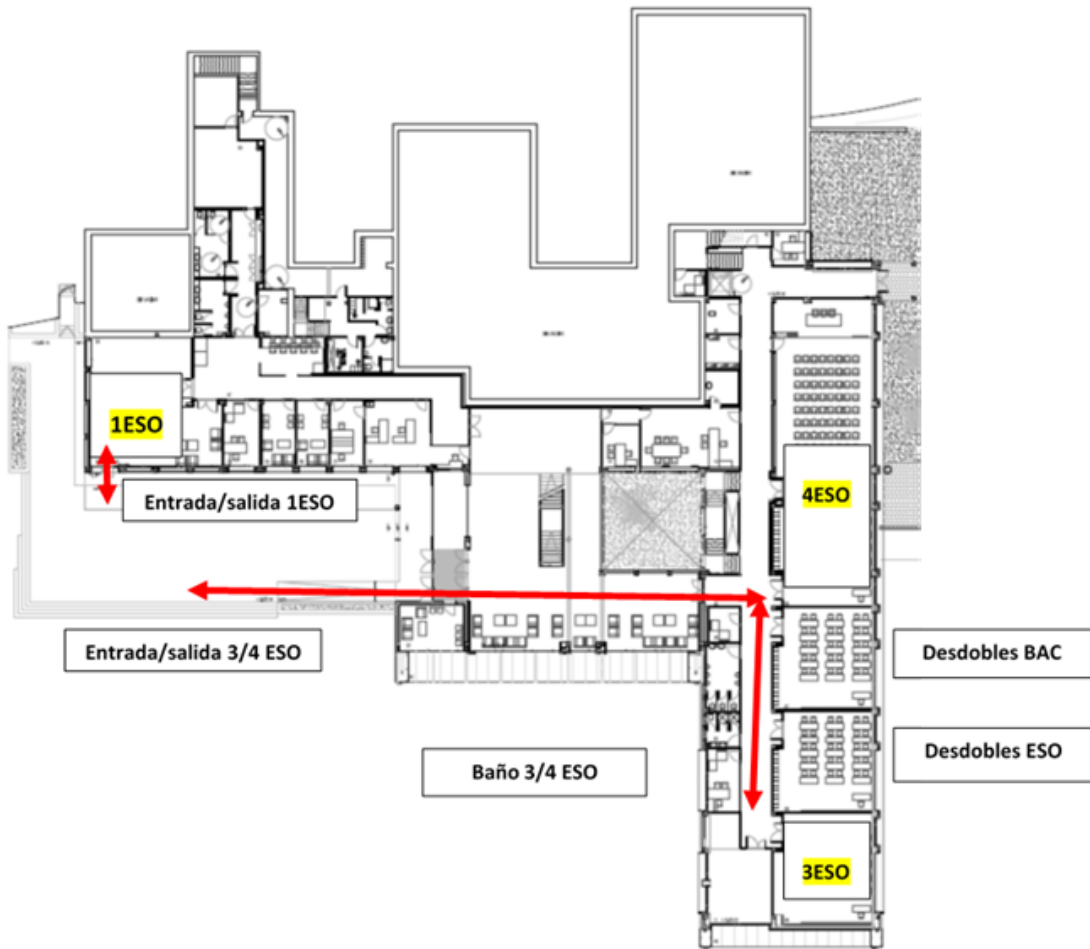


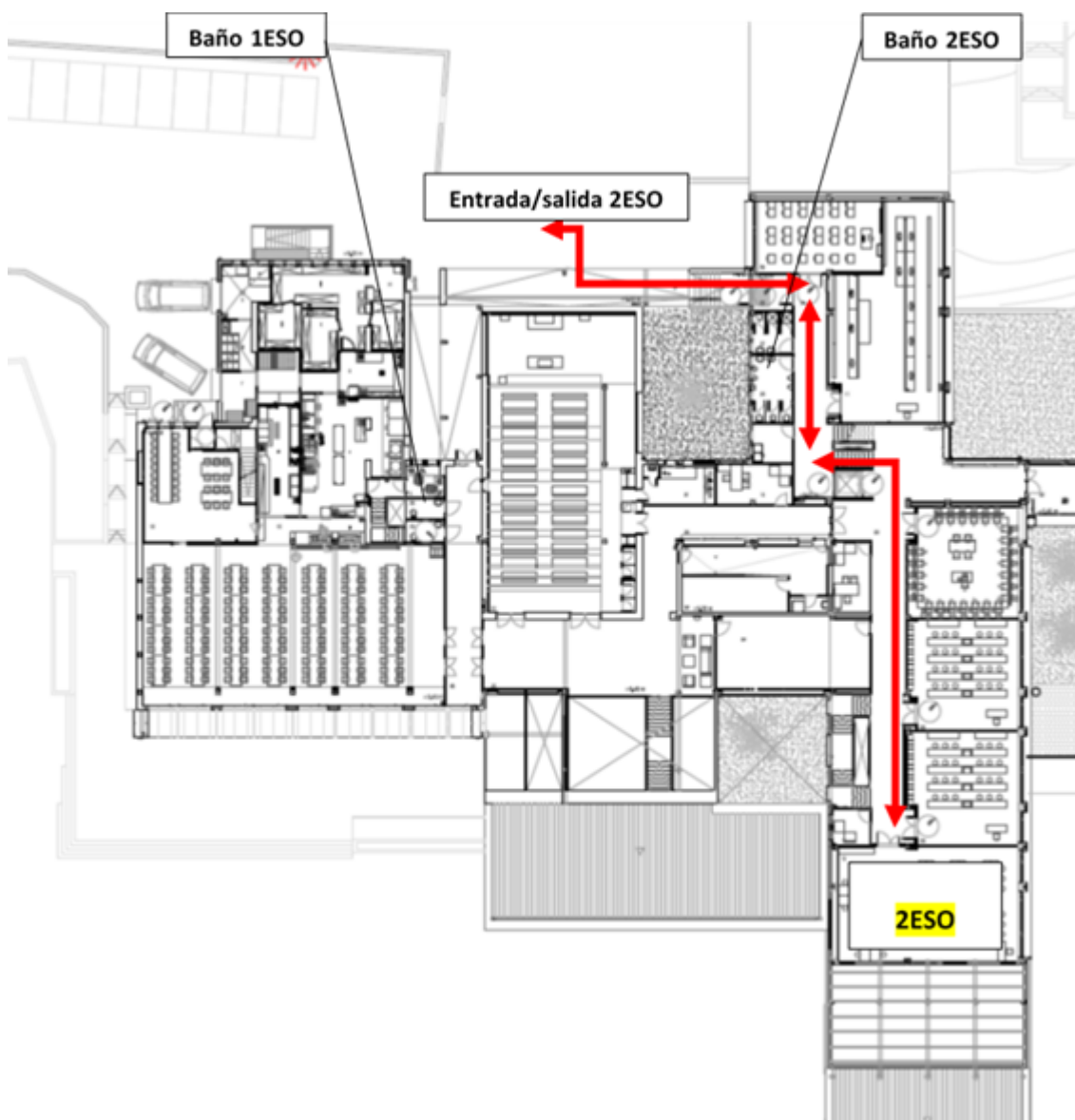
SECUNDARIA Y BACHILLERATO

ENTRADA:

- A partir de las 8:30 tres profesores vigilarán: explanada, pasillo ESO y pasillo BAC.
- A medida que los alumnos lleguen al colegio irán directamente a su aula y esperarán allí hasta el comienzo de las clases. Utilizarán las entradas específicas para su curso. Podrán acudir al baño correspondiente a su curso.
- Los profesores acudirán al aula en la que les corresponde impartir clase a las 8:55. Si esta es un desdoble acompañará a los alumnos a la segunda aula.







SALIDA ESO-BAC:

- Al finalizar el último módulo (16:40) los alumnos de autobús saldrán a la explanada acompañados de los profesores que estén de turno. El resto permanecerán en el aula hasta la salida de los autobuses con el profesor de último módulo. Cuando los autobuses salgan los alumnos de las aulas podrán salir a esperar a la explanada.
- En caso de lluvia los alumnos de autobús esperarán en el porche de la entrada de ESO/BAC
- Para facilitar la limpieza y desinfección general a diario, de 1º a 4º de secundaria no dejarán ningún material en el colegio. Los alumnos de 1º y 2º de bachillerato podrán dejar ordenado su material en el pupitre o en una estantería personalizada.

FORMACIÓN PROFESIONAL

ENTRADA

- A partir de las 08:20 los profesores estarán en las instalaciones para coordinar la entrada de los alumnos. Un profesor vigilará la entrada principal para evitar que se congregate gente y dirigir correctamente el aparcamiento de los vehículos.
- Los alumnos conforme van llegando se dirigen hacia sus respectivas aulas.
- Dos profesores se encargarán de coordinar las dos entradas destinadas a los Ciclos , una entrada para Grado Medio y otra entrada para Grado Superior.
- Los profesores que tengan clase a primera hora se encontrarán en las aulas a las 08:20 gestionando la correcta desinfección de los puestos de trabajo y la higiene de manos de los alumnos.

SALIDA

- A la salida se organizarán tres turnos (uno por cada ciclo) separados 5 minutos.
- A las 14:40 saldrá el primer grupo , a las 14:45 el segundo y a las 14:50 el tercero.
- Los alumnos se dirigirán directamente a la salida del colegio.

MEDIDAS EN RELACIÓN A LAS FAMILIAS Y AMPAS:

Tal cómo hemos recogido en este documento, la atención a los padres será telemática, salvo excepciones, que no coincidirán con los horarios de entrada, salida, recreos o comedor. Y se harán bajo cita previa.

Así mismo, las reuniones de la junta directiva del AMPA y del consejo escolar se harán de modo telemático.

Este curso se suprimen los eventos en que participaban de modo presencial toda la comunidad educativa.

Los actos de graduación serán en el colegio con los alumnos y profesores, y se emitirán por streaming a las familias.

Se suprime la olimpiada de final de curso.

Las primeras comuniones se harán fuera del colegio, en pequeños grupos.

ACTIVIDADES EXTRAESCOLARES

- No tendremos actividades extraescolares mientras siga la situación de emergencia sanitaria.

USO DEL COMEDOR

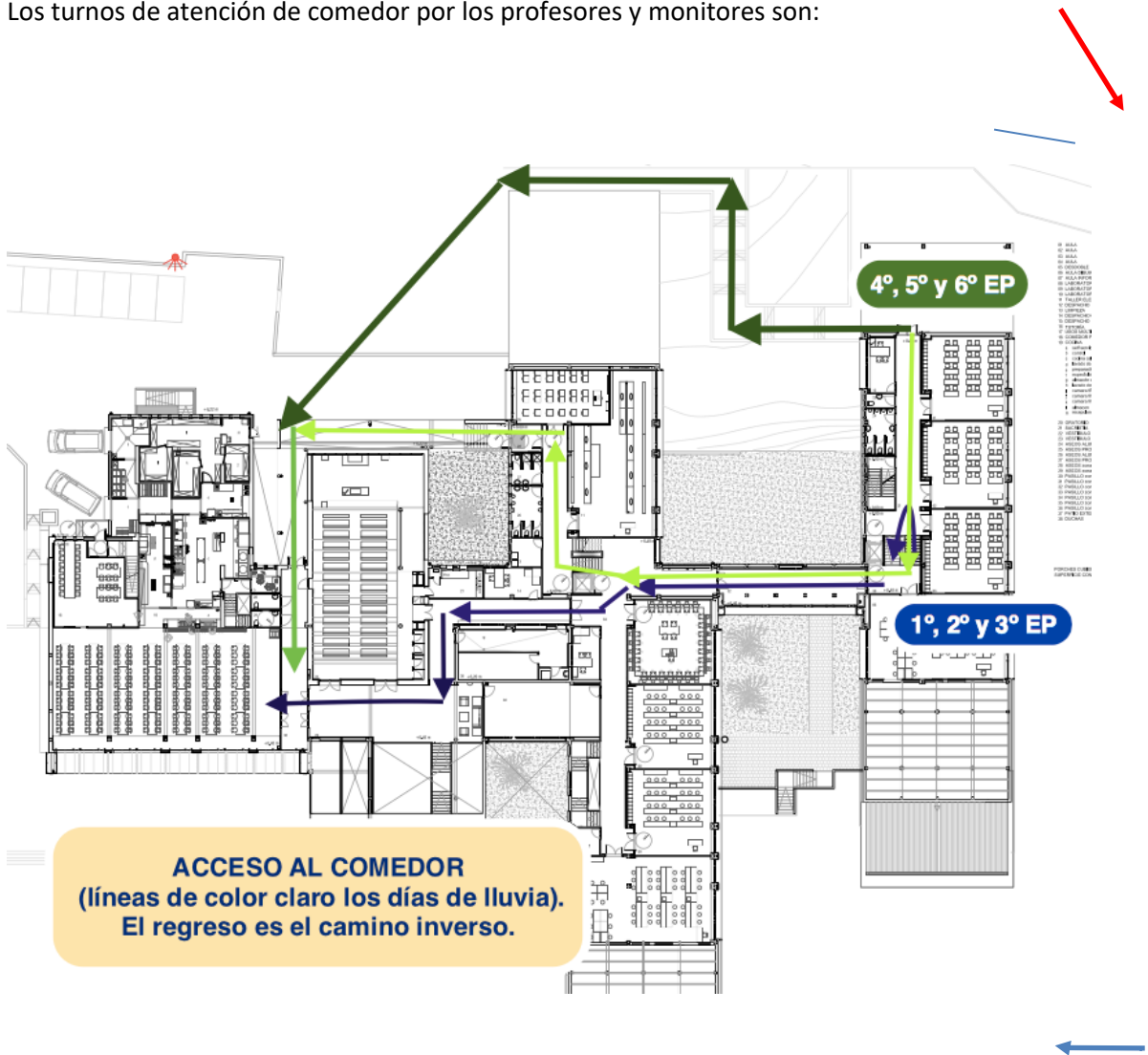
- Se respetará la distancia de 1,5 m.
- Los menús irán emplatados en la bandeja. No se podrá repetir.
- Los alumnos de fiambra tendrán un lugar asignado en el comedor.
- Cada alumno se sentará siempre en el mismo sitio.

PRIMARIA

Los profesores acompañarán a los alumnos hasta el comedor, y evitarán que varios cursos coincidan en el pasillo. El orden debe ser: 1º, 2º y 3º. Subirán desde clase hasta el nivel de la Biblioteca. Su horario de comedor es de 13:00 a 13:25. Al terminar, el profesor que ha comido con ellos los acompañará hasta su patio por el pasillo de Capellanía y el de la Biblioteca; el patio de estos tres cursos es el que está debajo del pabellón nuevo; comprobará que en este se encuentra el responsable de atenderlo. 1º ocupará la zona más cercana al edificio de ESO-BAC, y a continuación 3º y 2º, por este orden.

Los alumnos de 4º, 5º y 6º irán al comedor por el exterior, por la zona superior al pabellón de FP. Cuando llueva, por el interior, pero en vez de usar el pasillo de la Capilla lo harán por las escaleras de FP y el paso cubierto hacia el comedor. Irán acompañados por el profesor respectivo. Su horario de comedor es de 13:30 a 13:55. A esta hora, harán el camino inverso para ir al patio asignado: 4º el más cercano a su clase; 5º, la zona norte del pabellón y 6º la zona sur del mismo. Al terminar el descanso harán las filas en el patio de 4º.

Los turnos de atención de comedor por los profesores y monitores son:

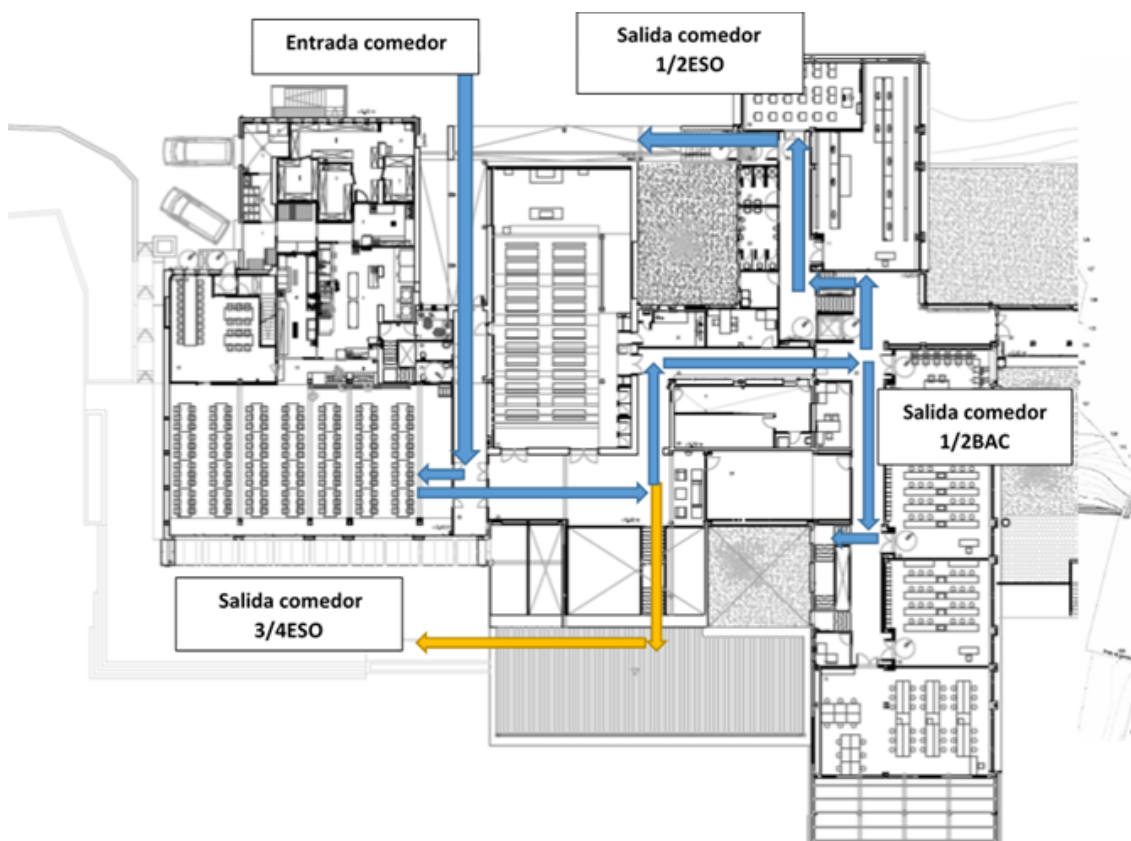


SECUNDARIA

- Se establecerá un turno de entrada en el comedor

HORARIO ENTRADA COMEDOR	
14:05	4ESO
14:15	3ESO
14:25	2ESO
14:35	1ESO
14:50	2BAC
14:55	1BAC

- Los alumnos saldrán al exterior por la puerta asignada a su curso y desde el exterior, cuando les corresponda, acudirán al comedor. Cuando se les dé paso entrarán por la puerta habitual.
- La salida será por la segunda puerta y desde la parte alta del hall los alumnos de 1/2 BAC saldrán al exterior por las escaleras y el hall y los de ESO por el pasillo de capellanía.
- Al salir del comedor, en función de la hora, saldrán al patio correspondiente (los mismos que en los recreos) o acudirán directamente al aula.



MEDIDAS ESPECÍFICAS PARA EL USO DE OTROS ESPACIOS

- En los espacios especiales, como música, plástica, tecnología, robótica, talleres de FP, laboratorios, estudio de radio-tv, etc., se desinfectan los medios comunes de uso antes y después de la actividad. No se podrán compartir con personas que no sean del mismo equipo de trabajo, que será de un máximo de tres personas. Cada alumno utiliza siempre el mismo material.
- En Educación física se realizarán ejercicios de tipo individual. Usaremos los vestuarios de los dos pabellones para garantizar la distancia de seguridad. Los alumnos desinfectan la ducha y la zona utilizada antes y después de su uso.

MEDIDAS ESPECIALES PARA LOS RECREOS

PRIMARIA

a) De 10:40 a 11:05 tendrán su recreo 1º, 2º y 3º.

SALIDA. Las zonas del patio asignadas son: 2º y 3º al pabellón nuevo (2º zona norte; 3º zona sur, usando primordialmente las escaleras correspondientes a su zona). Cuando no llueva saldrán por la puerta exterior situada justo enfrente de cada aula; se evitará que lo hagan simultáneamente, para no coincidir en la escalera que baja al nivel del patio inferior. Cuando llueva, con orden y silencio, y acompañados por el profesor que les ha dado la última clase, accederán al pabellón por la parte superior, saliendo por la puerta del piso de 4º, 5º y 6º.

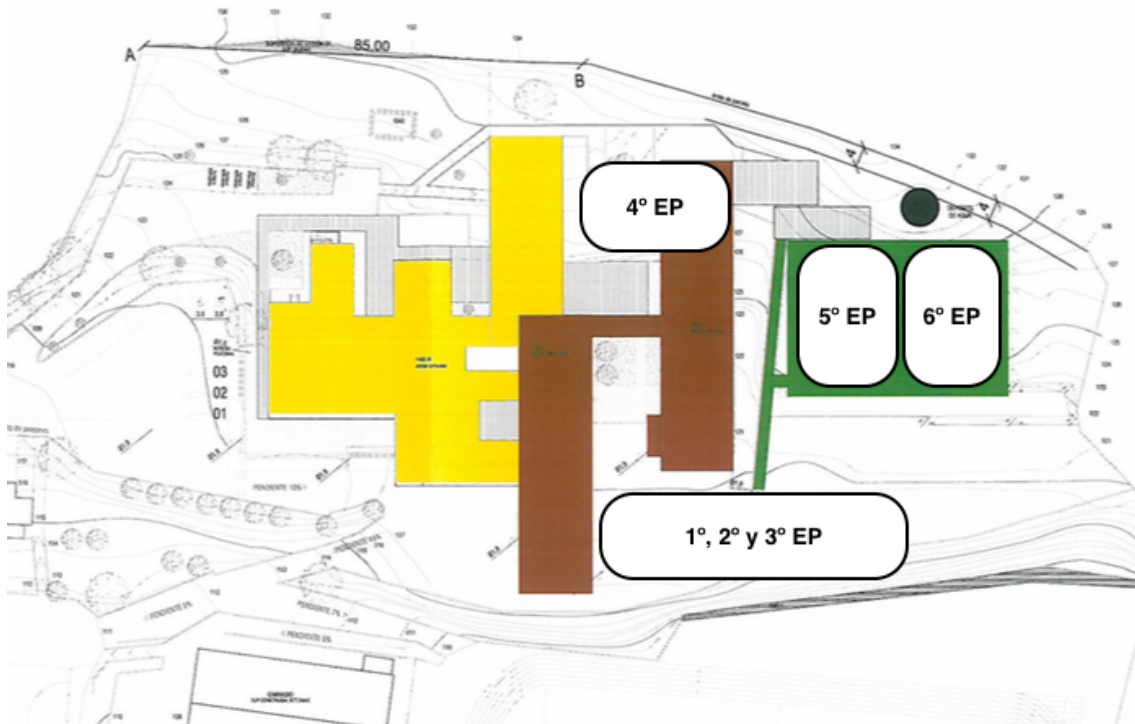
ENTRADA. Cuando no llueva, la entrada se hará, para los tres cursos, por el patio de las moreras: 1º y 2º por la puerta más cercana a su aula, y 3º, por la suya. Cuando llueva: 2º y 3º por la misma puerta que antes, y 1º por la puerta de piso superior evitando coincidir con la salida de los mayores.

b) De 11:10 a 11:35 tendrán su recreo 4º, 5º y 6º.

Saldrán, con orden, por la puerta de su pasillo. 5º y 6º usarán siempre el pabellón (6º, la zona sur; 5º, la zona norte, y las escaleras respectivas); 4º, cuando no llueva, el patio que hasta ahora era de tierra; cuando llueva, el patio que está junto a su clase.

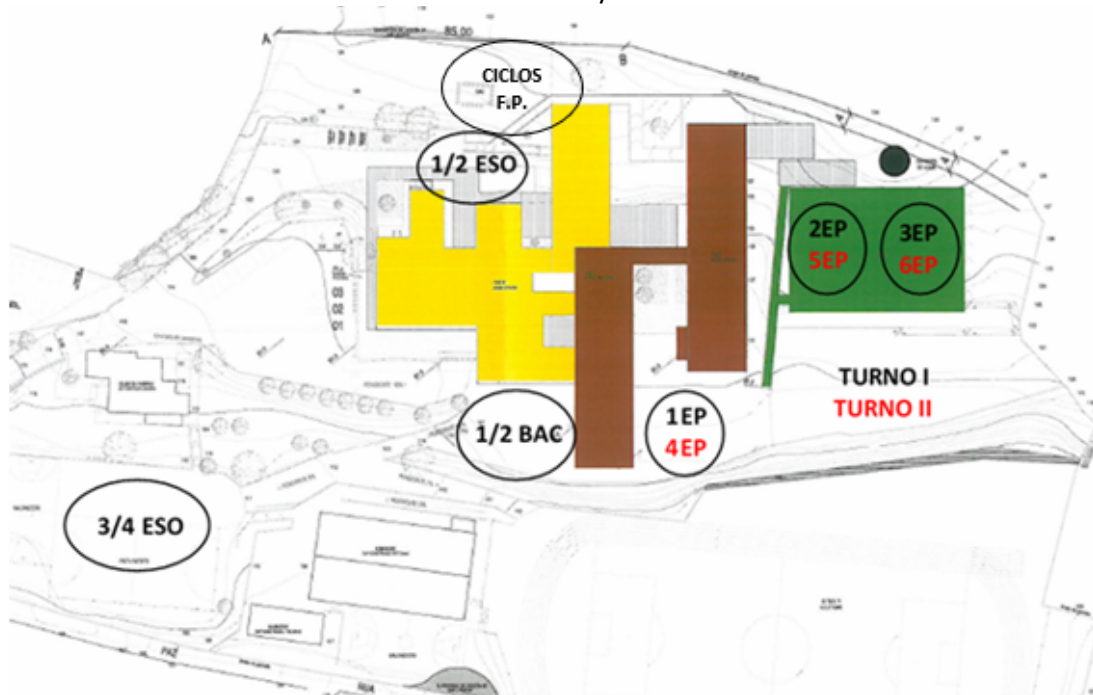
c) Aspectos comunes.

- Los alumnos saldrán al recreo por las puertas indicadas manteniendo la distancia de seguridad.
- Permanecerán en las zonas indicadas para su curso. No podrán realizar juegos con balón y mantendrán en todo momento la distancia de seguridad.
- La sirena exterior sonará 5' antes del reinicio de las clases. A partir de ese momento los alumnos deben comenzar a entrar en las aulas de uno en uno y manteniendo la distancia.



SECUNDARIA

- Los alumnos saldrán al recreo por las puertas indicadas manteniendo la distancia de seguridad
- Permanecerán en las zonas indicadas para su curso. No podrán realizar juegos con balón y mantendrán en todo momento la distancia de seguridad.
- En caso de lluvia permanecerán en el aula con un.
- La sirena exterior sonará 5' antes del reinicio de las clases. A partir de ese momento los alumnos deben comenzar a entrar en las aulas de uno en uno y manteniendo la distancia.



FORMACIÓN PROFESIONAL:

- Los alumnos saldrán al recreo por la misma puerta de entrada asignada para ellos.
- Permanecerán en las zonas indicadas para su curso.
- Podrán permanecer en el aula con el profesor que imparte la clase posterior.

MEDIDAS DE CARÁCTER FORMATIVO Y PEDAGÓGICO

- La primera semana de clase se recordarán las medidas de prudencia contenidas en este protocolo.
- Dedicaremos una hora semanal a recordar las medidas de higiene, uso de gel hidroalcohólico, distancia de seguridad, etc.

PLAN DE CONTINGENCIA

- Cuando tengamos confirmado un caso de CORONAVIRUS o cuarentena, seguiremos las instrucciones de las autoridades sanitarias y educativas.
- Si el confinamiento es total o parcial, el horario de clases online coincidirá con el horario presencial. Los alumnos se podrán conectar a la clase con el dispositivo chromebook personal. La clase se dará por meet o aplicación similar y dispondrá de los materiales y tareas en la plataforma classroom.

ANEXO 1: CUESTIONARIO DE EVALUACIÓN DE LAS MEDIDAS DE PREVENCIÓN EN EL CENTRO

Aspecto a considerar		REALIZADO		
		Si	No	NC
1	Procedimientos sanitarios relativos ao control da enfermidade			
1.1.	¿Informe aos traballadores de non acudir ao centro de traballo en caso de síntomas da enfermidade e as medidas para tomar se presentan estes síntomas?			
Detalle de medidas implantadas polo centro educativo:				
1.2.	¿Informe aos pais/nais/titores dos alumnos de non envialos ao centro educativo en caso de síntomas da enfermidade e as medidas para tomar se presentan estes síntomas?			
Detalle de medidas implantadas polo centro educativo:				
1.3.	¿Estableceuse no centro o procedemento para seguir se algún traballador ou alumno presenta síntomas da enfermidade no centro educativo?			
Detalle de medidas implantadas polo centro educativo:				
2	Medidas Organizativas			

2.1.	¿Establecéronse quendas ou procedemento de acceso para garantir que non se producen aglomeracións no acceso e mantéñense as distancias de seguridade? En caso necesario, establecéronse entradas e saídas diferenciadas que garantan a distancia entre persoas?			
Detalle de medidas implantadas polo centro educativo:				
2.2.	¿Dimensionáronse os espazos de traballo seguindo as indicacións dos procedementos da Consellería de Educación?			
Detalle de medidas implantadas polo centro educativo:				
2.3.	¿Asegúrase que tanto os alumnos como os docentes teñan fácil acceso a auga e xabón, así como, papel desbotable para secado e papeleiras no centro educativo? Se é necesario, dispónse de dispensadores xabonosos e/ou de solución alcohólica desinfectante ao dispor dos traballadores e dos alumnos?			
Detalle de medidas implantadas polo centro educativo:				
2.4.	¿Colocáronse pantallas protectoras de metacrilato ou similar para zonas de atención a público, como na área de administración, etc.? Definíronse adicionalmente os equipos de protección a utilizar?			
Detalle de medidas implantadas polo centro educativo:				
2.5.	¿Estableceuse, en caso necesario, un fluxo controlado na entrada e saída dos alumnos, evitando o cruzamento duns e outros?			
Detalle de medidas implantadas polo centro educativo:				
2.6.	¿Definíronse sentidos de circulación nas zonas de maior confluencia, diferenciando ambos os sentidos mediante cintas de separación e/ou vinilo adhesivo no pavimento?			
Detalle de medidas implantadas polo centro educativo:				
2.7.	¿Limitáronse as visitas e contactos con visitas (pais/nais, provedores) ao mínimo posible?			
Detalle de medidas implantadas polo centro educativo:				
2.8.	Para as aulas ¿Adecuáronse ás pautas marcadas pola Consellería de Educación?			
Detalle de medidas implantadas polo centro educativo:				

PLAN DE ADAPTACIÓN A SITUACIÓN COVID -19

2.9.	¿Limitanse as reunións presenciais?, En caso de realizalas, mantense a distancia de seguridade de 1,5 metros, así como as medidas hixiénicas e distanciamento social?			
Detalle de medidas implantadas polo centro educativo:				
2.1 0.	¿Habilítanse zonas de recepción de mercadorías que respecten as distancias de seguridade?			
Detalle de medidas implantadas polo centro educativo:				
2.1 1.	¿Establecéronse normas específicas para o uso de aseos?			
Detalle de medidas implantadas polo centro educativo:				
2.1 2.	¿Establecéronse normas específicas para o uso de vestiarios?			
Detalle de medidas implantadas polo centro educativo:				
2.1 3.	¿Establecéronse normas específicas para as salas de reunións?			
Detalle de medidas implantadas polo centro educativo:				
2.1 4.	¿Establecéronse normas específicas para o comedor segundo o procedemento da Consellería de Educación?			
Detalle de medidas implantadas polo centro educativo:				
2.1 5.	¿Conta con papeleiras ou contedores protexidos con tapa e accionados por pedal?			
Detalle de medidas implantadas polo centro educativo:				
2.1 6.	¿Disponse de bandexas ou similar para o intercambio de papeis na área de administración?			
Detalle de medidas implantadas polo centro educativo:				
2.1 7.	¿Evítase compartir obxectos ou equipos de traballo, en caso necesario, hixienízanse antes de cada uso?			
Detalle de medidas implantadas polo centro educativo:				
2.1 8.	¿Limitouse o uso de ascensores a unha única persoa, salvo forza maior (limitacións de mobilidade)?			

Detalle de medidas implantadas polo centro educativo:			
3	Formación e información dos traballadores		
3.1.	¿O persoal é informado dun xeito fiable e actualizado das recomendacións sanitarias que se deben seguir de xeito individual?		
Detalle de medidas implantadas polo centro educativo:			
3.2.	¿Formouse aos traballadores na prevención do contaxio e as medidas a adoptar, específicas para o lugar de traballo, así como o equipamento de protección a empregar?		
Detalle de medidas implantadas polo centro educativo:			
3.3.	¿Informouse aos traballadores sobre as medidas preventivas que deben adoptarse cando viaxan ao lugar de traballo?		
Detalle de medidas implantadas polo centro educativo:			
3.4.	¿Informouse ao persoal sobre como eliminar o material de uso de hixiene persoal (máscaras, luvas de látex, panos, etc.)?		
Detalle de medidas implantadas polo centro educativo:			
3.5.	¿Valorouse e adquiriuse un stock suficiente de equipos de protección segundo o mercado pola Consellería?		
Detalle de medidas implantadas polo centro educativo:			
4	Limpeza e desinfección das instalación		
4.1.	¿Dispuxéronse os produtos de limpeza e EPI necesarios para poder emprender e manter a actividade e limpeza requirida?		
Detalle de medidas implantadas polo centro educativo:			
4.2.	¿Realízase unha correcta limpeza das instalacións, en relación coa súa periodicidade?		
Detalle de medidas implantadas polo centro educativo:			
4.3.	¿Informouse ao persoal de limpeza sobre os aspectos necesarios para limpar os cuartos, con especial énfase nas superficies, especialmente aquelas que son tocadas con mais frecuencia como as fiestras ou os tiradores das portas, os dispositivos que usan habitualmente o alumnado e persoal, mesas e ordenadores.		
Detalle de medidas implantadas polo centro educativo:			

4.4.	¿Déronse instrucións aos traballadores para depositar o material de hixiene persoal (máscaras, luvas de látex, etc.) na fracción de resto (agrupación de residuos domésticos que se obtén unha vez realizadas as recollidas separadas)?			
Detalle de medidas implantadas polo centro educativo:				
4.5.	¿Estableceuse un mecanismo para a eliminación de residuos procedentes dunha persoa que presentou síntomas da enfermidade e os elementos de limpeza empregados neste caso?			
Detalle de medidas implantadas polo centro educativo:				
4.6.	¿Establecéronse directrices para reforzar a ventilación periódica nas instalacións, diariamente e adicionalmente con ventilación natural durante máis de cinco minutos?			
Detalle de medidas implantadas polo centro educativo:				
5	Sinalización			
5.1.	¿Indicáronse as normas hixiénicas básicas que hai que observar (lavar as mans, non tocar a cara, toser en papel desbotable ou no cóbado, etc.)?			
Detalle de medidas implantadas polo centro educativo:				
5.2.	¿Sinalizáronse as normas de acceso relativas aos alumnos, así como os equipos de protección que deben utilizar?			
Detalle de medidas implantadas polo centro educativo:				
5.3.	¿Sinalizáronse mediante marcas no chan ou similar as distancias de seguridade a manter durante o acceso ao centro educativo e no resto de zonas necesarias (zona de comedor, biblioteca, etc.), segundo o marcado pola Consellería de Educación?			
Detalle de medidas implantadas polo centro educativo:				
5.3.	¿Sinalizouse, no acceso ao centro de traballo, a prohibición de acceder a calquera persoa que presente síntomas da enfermidade?			
Detalle de medidas implantadas polo centro educativo:				
5.4.	¿Sinalizáronse as normas de uso en zonas comúns (salas de reunións, vestiarios, comedor, etc.)?			
Detalle de medidas implantadas polo centro educativo:				

ANEXO 2: MODELO DE SOLICITUD PARA LA DETERMINACIÓN DEL PERSONAL ESPECIALMENTE SENSIBLE



SOLICITANTE	
Nome e apelidos:	
DNI:	Teléfono:
Correo electrónico (obligatorio):	
Enderezo a efectos de notificacións :	
Código Postal:	Localidade:

DATOS DO CENTRO DE TRABAJO	
Nome do Centro:	
Enderezo:	
Código Postal:	Localidade:
Posto de traballo:	

SOLICITA a valoración da inspección médica da xefatura territorial da Consellería de Educación, Universidade e Formación Profesional, ou no seu caso o servizo de prevención alleo a efectos da determinación do condición de persoal sensible de conformidade co previsto na Resolución de 22 de xullo de 2020

Para estes efectos comprométese a achegar os informes médicos que obran no seu poder, así como aqueles que lle sexan requiridos.

Anexo III. TEST PARA COMPROBAR SÍNTOMAS ANTES DE IR AL COLEGIO

<i>Presentou nas últimas 2 semanas?</i>		S I	NO N
Síntomas respiratorios	Febre maior de 37,5°C		
	Tose seca		
	Dificultade respiratoria		
Outros síntomas	Fatiga severa (cansazo)		
	Dor muscular		

Falta de olfacto		
Falta de gusto		
Diarrea		